



SPECJALISTA AUTOMATYKI WEJŚĆ

CE

CROSS18-19

IP1984 - rev. 2009-04-28



**Instrukcja instalacji  
i obsługi automatyki  
do bram przesuwanych**



ISO 9001  
Cert. n° 0957/1

**Dystrybutor Generalny - DITEX Sp. z o.o.**  
56-400 Oleśnica, ul. Wrocławska 42  
Tel.: 071/ 32 53 889 Fax: 071/ 32 53 790  
Kom.: 506 06 41 01  
[www.ditec.com.pl](http://www.ditec.com.pl) [info@ditec.com.pl](mailto:info@ditec.com.pl)

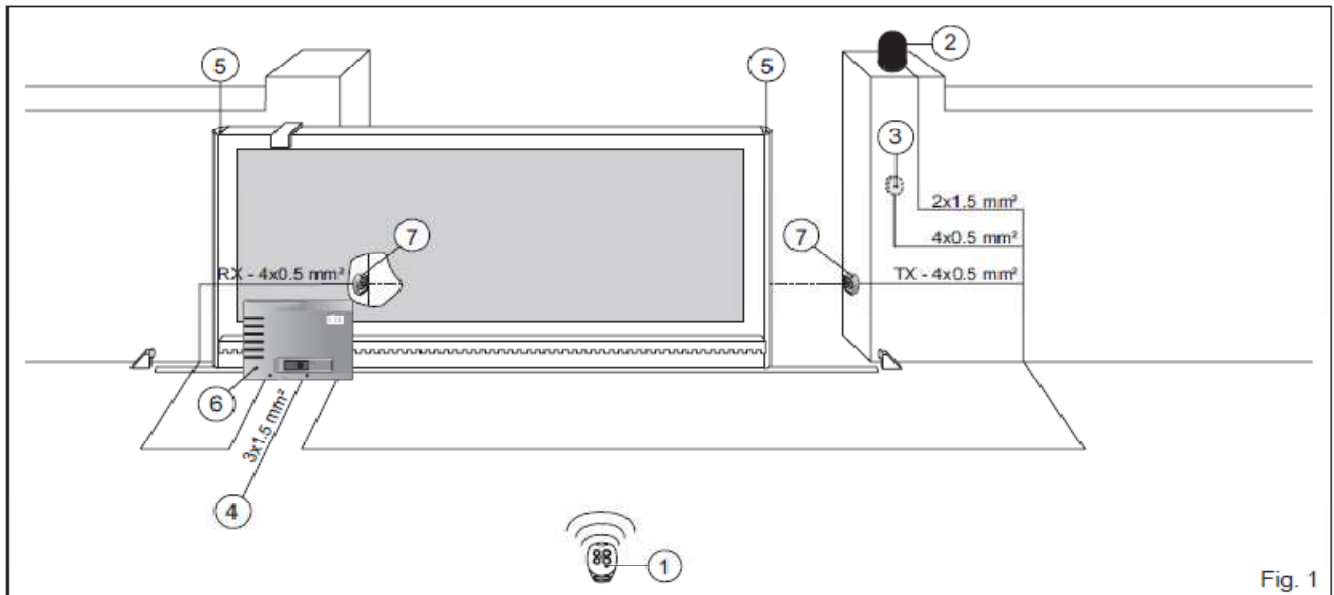


Fig. 1

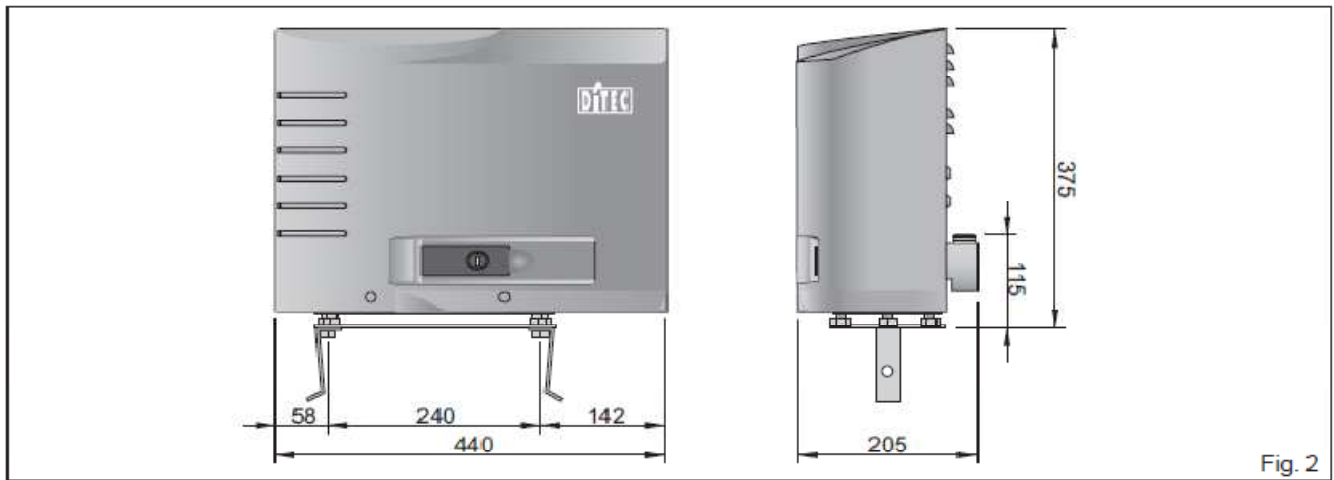


Fig. 2

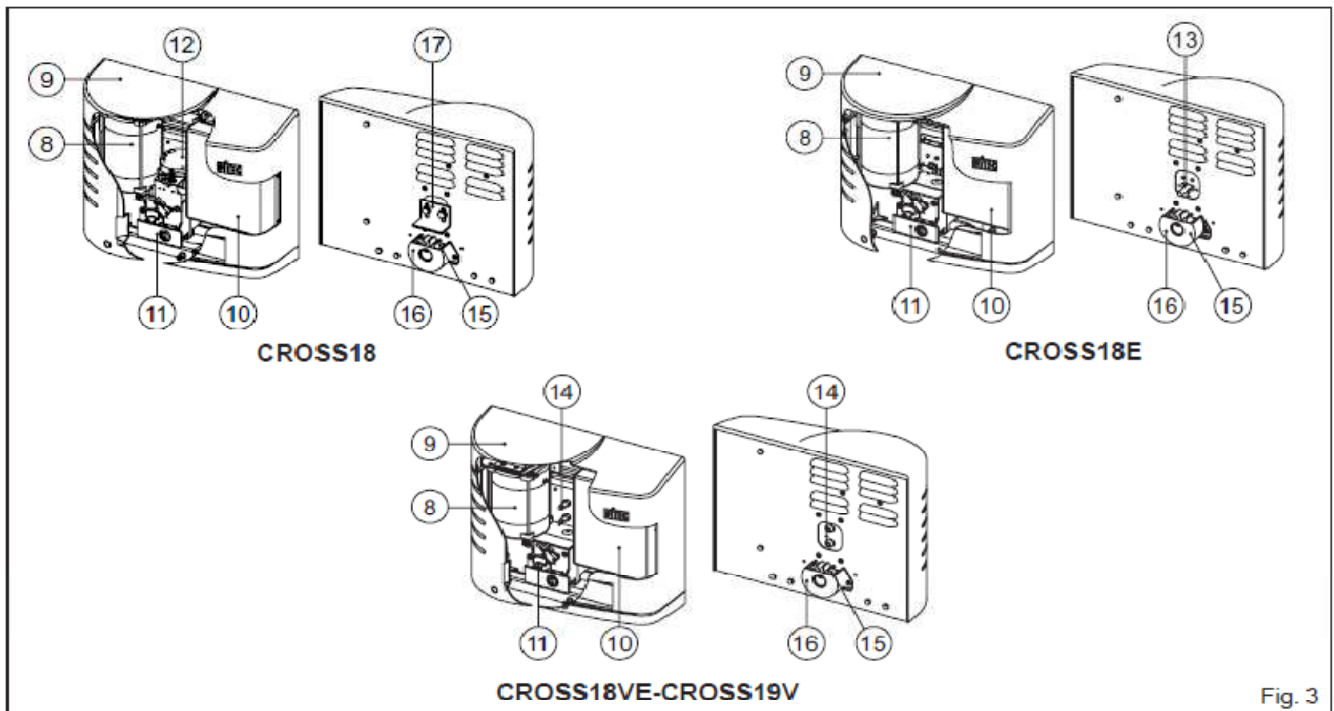


Fig. 3

**CROSS18**

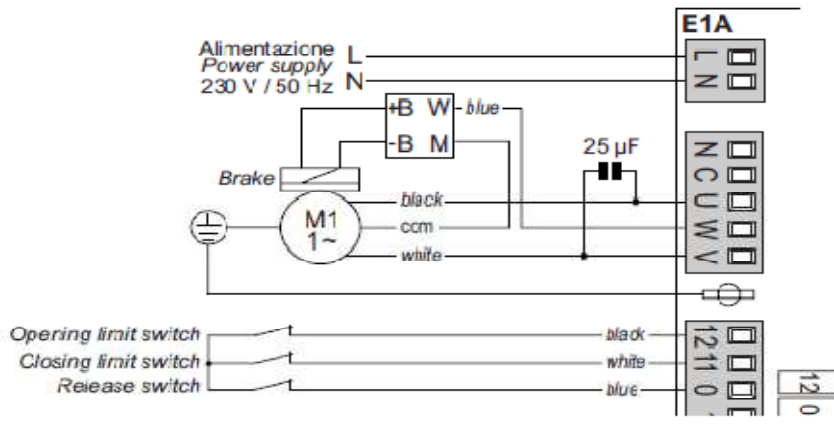


Fig. 4

**CROSS18E**

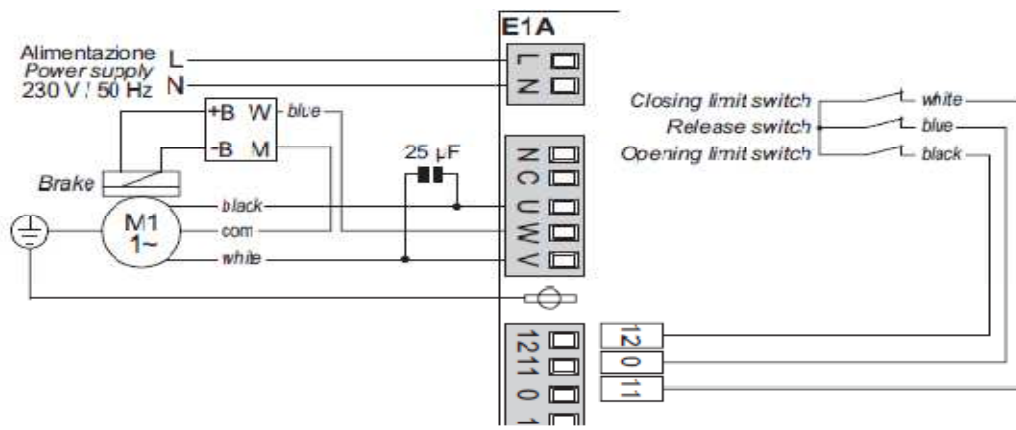


Fig. 5

**CROSS18VE**

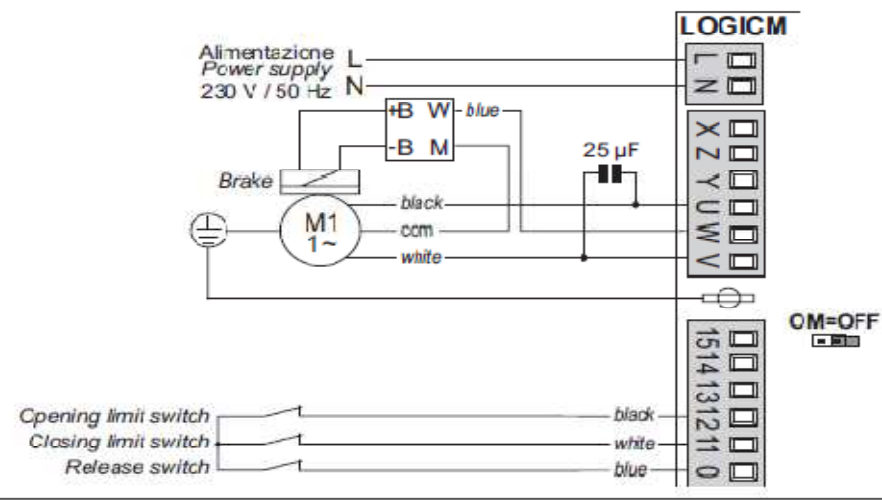


Fig. 6

**CROSS19V**

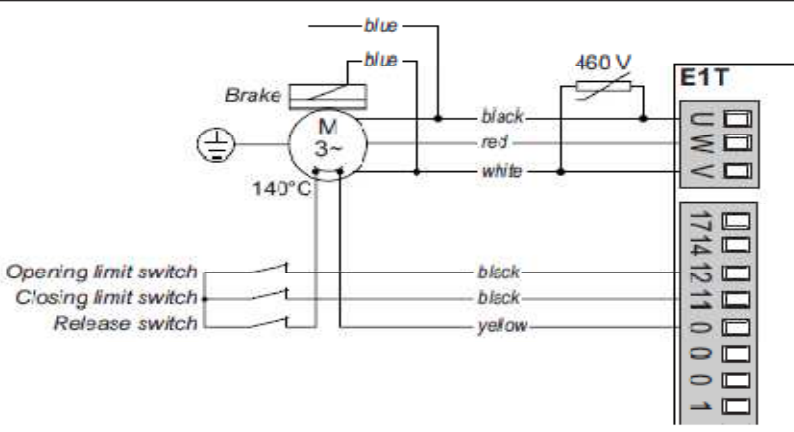


Fig. 7

## OGÓLNE OSTRZEŻENIA BEZPIECZEŃSTWA



Niniejsza instrukcja przeznaczona jest wyłącznie dla osób uprawnionych do instalacji.

Instalacja, podłączenia elektryczne oraz regulacja muszą być przeprowadzane zgodnie z zasadami sztuki budowlanej oraz obowiązującymi normami.

Przed rozpoczęciem instalacji uważnie przeczytać niniejszą instrukcję. Niewłaściwa instalacja może spowodować zagrożenie. Opakowania (plastik, poliester, itp.) nie powinny zanieczyszczać środowiska ani pozostawać w zasięgu dzieci, gdyż może to spowodować zagrożenie. Przed rozpoczęciem instalacji sprawdzić, czy produkt jest w nieuszkodzonym stanie. Nie instalować urządzenia na obszarach zagrożonych wybuchem: obecność gazów palnych lub dymu stwarza duże zagrożenie. Przed instalacją urządzenia wprowadzić wszystkie zalecane modyfikacje konstrukcyjne zabezpieczające przed ściśnięciem i innym niebezpieczeństwem. Sprawdzić, czy konstrukcja jest solidna i stabilna. Producent urządzenia nie ponosi odpowiedzialności za szkody wynikłe z nieprzestrzegania zasad sztuki budowlanej w konstrukcji ościeżnic, jak również za zniekształcenia powstałe w czasie użytkowania. Urządzenia zabezpieczające (fotokomórki, listwy i inne) należy montować z uwzględnieniem obowiązujących przepisów i norm, kryteriów sztuki budowlanej, miejsca instalacji, funkcjonalności systemu oraz siły nacisku bramy lub drzwi.

Urządzenia zabezpieczające powinny zabezpieczać przed ściśnięciem, zakleszczeniem i innymi zagrożeniami. Umieścić w widocznym miejscu tablice ostrzegawcze i inne oznakowanie wymagane przez odpowiednie przepisy. Każde urządzenie winno być oznakowane w widoczny sposób.



Przed podłączeniem do zasilania sprawdzić, czy dane na tabliczce znamionowej odpowiadają tym w sieci elektrycznej.

W sieci powinien znaleźć się wielobiegunowy wyłącznik którego przerwa na stykach w stanie rozwarcia jest równa lub większa niż 3 mm. Sprawdzić, czy w górnej części instalacji elektrycznej znajduje się wyłącznik różnicowo-prądowy i zabezpieczenie przed przepięciem. Producent nie ponosi żadnej odpowiedzialności w razie instalacji elementów niekompatybilnych. Do prawidłowego działania urządzenia używać wyłącznie elementów oryginalnych. Do napraw i wymian używać wyłącznie oryginalnych części zamiennych.



Do napraw elektroniki zaleca się używanie opaski antystatycznej z uziemieniem.

Instalator musi dostarczyć użytkownikowi instrukcję obsługi oraz wszystkie informacje o funkcjonowaniu urządzenia w trybie automatycznym, ręcznymi awaryjnym.

## DYREKTYWY MASZYNOWE

W myśl Dyrektywy Maszynowej (98/37/CE) instalator automatyzujący drzwi lub bramę ma te same obowiązki jak konstruktor urządzenia i powinien:

- Przygotować akta techniczne, które powinny zawierać dokumenty wskazane w Załączniku V Dyrektywy Maszynowej; (akta techniczne muszą być zachowane do dyspozycji kompetentnych służb państwowych przez co najmniej dziesięć lat od daty konstrukcji drzwi lub bramy zmotoryzowanej);
- Opracować deklarację CE zgodności wg Załącznika II-A Dyrektywy Maszynowej ;
- Nanieść oznakowanie CE na drzwiach lub bramie zautomatyzowanej wg punktu 1.7.3 Załącznika I Dyrektywy Maszynowej ;

## WSKAZANIA UŻYTKOWANIA

**Klasa użytkowania: 4** (min. 10-5 lat użytkowania z 100-200 cyklami dziennie)

**Użytkowanie: INTENSYWNE** (przejścia dla pieszych i wjazdy na osiedla, wjazdy hadlowe, przemysłowe, parkingi)

- Osiągi użytkowe odnoszą się do zalecanego ciężaru (ok. 2/3 maks. ciężaru dopuszczalnego). Użytkowanie z maksymalnym dopuszczalnym ciężarem może zmniejszyć osiągi wykazane wyżej.
- Klasa użytkowania, czas oraz liczba kolejnych cykli mają wartość nominalną. Zostały określone statystycznie na podstawie średnich warunków użytkowania i nie mogą być pewne w każdym pojedynczym przypadku. W określonych warunkach czasowe funkcjonowanie urządzenia nie wymaga dodatkowego konserwowania.
- Funkcjonowanie urządzenia zależne jest od zmiennych takich jak: tarcie, wyważenie oraz warunki atmosferyczne, które mogą w zasadniczy sposób wpłynąć na użytkowanie lub części (w tym również automaty)
- Przy instalacji należy wziąć po uwagę wszystkie warunki w celu zapewnienia max. trwałości oraz bezawaryjnej pracy.

## DEKLARACJA PRODUCENTA

(Dyrektywa 98/37/CE Załącznik II część B)

Producent : DITEC s.p.a

Adres : via Mons. Banfi , 3- 21042 Caronno Pertusell (VA) - ITALY

Deklaruje że automatyka do bram skrzydłowych serii CROSS :

• Został skonstruowany aby zostać włożonym do urządzenia lub być połączonym z innymi urządzeniami do skonstruowania urządzenia uważanego przez Dyrektywę 98/37/CEE, jako zmodyfikowaną;

- Jest zgodny z następującymi dyrektywami CE;
  - Dyrektywa zgodności elektromagnetycznej 89/336/CEE, jako zmieniona,
  - Dyrektywa niskiego napięcia 73/23/CEE jako zmodyfikowana;

I deklaruje, że niezgodne jest oddanie do użytkowania urządzenia dopóki urządzenie do którego zostanie wcielona lub której będzie częścią zostanie zidentyfikowana lub zadeklarowana jako zgodna z kondycjami Dyrektywy 98/37/CE oraz normami państwa w którym będzie użytkowana.

Caronno Pertusella , 14.10.2002

Fermo Bressanini  
Presidente



1. DANE TECHNICZNE	Cross18	Cross18E	Cross18VE	Cross19V
Zasilanie	230V~ / 50Hz	230V~ / 50Hz	230V~ / 50Hz	400V~ / 50 Hz
Pobór	3A	3A	3A	1,2 A
Moc silnika	350 W	350 W	350 W	450W
Siła	1200 N	1200 N	1200 N	1500 N
Szybkość	0,2 m/s	0,2 m/s	0,2 m/s	0,2 m/s
Max bieg	11 m	20 m	20 m	20 m
Max udźwig	1800 kg	1800 kg	1800 kg	1800 kg
Klasa użytkowania	4-użył. intensywne	4-użył. intensywne	4-użył. intensywne	4-użył. intensywne
Zastosowanie	S2=30min/S3=50%	S2=30min/S3=50%	S2=30min/S3=50%	S2=30min/S3=50%
Temperatura	- 25°C / + 55°C	- 25°C / + 55°C	- 25°C / + 55°C	- 25°C / + 55°C
Stopień ochrony	IP 24 D	IP 24D	IP 24D	IP 24D
Ciężar	19 kg	19 kg	19 kg	16 kg
Centrala	E1A- LOGIC M	E1A*	LOGIC M*	E1T
Kondensator	25µF	25µF	25µF	-

(\* ) Centrala wbudowana

## 2. ODNIESIENIA DO ILUSTRACJI

Do instalacji należy używać wyłącznie urządzeń oraz akcesoriil Ditec.

### 2.1 Odniesienia do przykładowej instalacji (rys.1)

- [1] Radio
- [2] Lampa ostrzegawcza
- [3] Przełącznik kluczykowy
- ⚠ [4] Podłączyć zasilanie do wyłącznika którego styki w stanie rozwarcia posiadają przerwę równą lub większą 3mm (nie dostarczone przez nas)
- [5] Listwa zabezpieczająca
- [6] Motored.+ centrala (w Cross14E-14VE)
- [7] Fotokomórki

### 2.2 Odniesienia do motoreduktora (rys.3,11,12)

- [8] silnik
- [9] pokrywa
- [10] centrala
- [11] klapka zwalniająca
- [12] zespół wył.rotacyjnych
- [13] zespół wył.mech.
- [14] zespół wył.magnet.
- [15] koło zębate
- [16] osłona koła zębatego
- [17] zapadka zębataki
- [18] zderzak wył. magnetycznego
- [19] zderzak wył. mechanicznego

### 2.3 Akcesoria

**CROSS F12** stalowa listwa zębata 30x12x1000 mm

## 3. INSTALACJA

Wszystkie rozmiary podane są w milimetrach, chyba, że zaznaczono inaczej.

### 3.1 Kontarola wstępna

Sprawdzić stabilność bramy (wykolejenie i boczne odchyły), stan rolek nośnych oraz czy górne nośniki nie powodują tarć.

Prowadnica nośna musi być solidnie zakotwiczona w gruncie, całkowicie w świetle przez całą jej długość i nie może posiadać nieprawidłowości mogących przeszkadzać biegowi bramy.

Muszą być zamontowane odbojniki przy otwierania i zamykania.

W przypadku, gdyby brama posiadała szczeliny, poczynić odpowiednie kroki aby je zabezpieczyć i wyeliminować ewentualne strefy zgniotu.

Odpowiednio instaluje się na końcu skrzydła urządzenia bezpieczeństwa, aby zmniejszyć siłę uderzenia

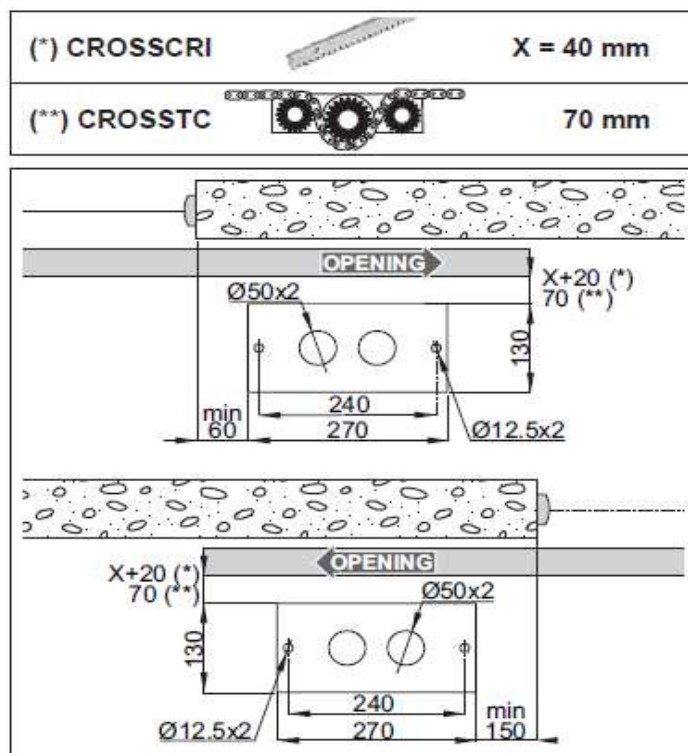
### 3.2 Przygotowanie płyty montażowej

Umieścić śruby fundamentowe w płycie podstawy i przymocować dołączonymi nakrętkami.

Przygotować wylewkę cementową z w cementowanymi kotwami mocującymi i główną podstawą, która powinna być wypoziomowana i oczyszczona, odnosząc się do wymiarów na rysunku.

Jeżeli wylewka cementowa została zrobiona wcześniej, przytwierdzić podstawę kołkami rozporowymi (nie dołączonych przez nas) w sposób umożliwiający regulację wysokości

Przeprowadzić "peszle" na przewody przez jeden z dwóch głównych otworów podstawy.



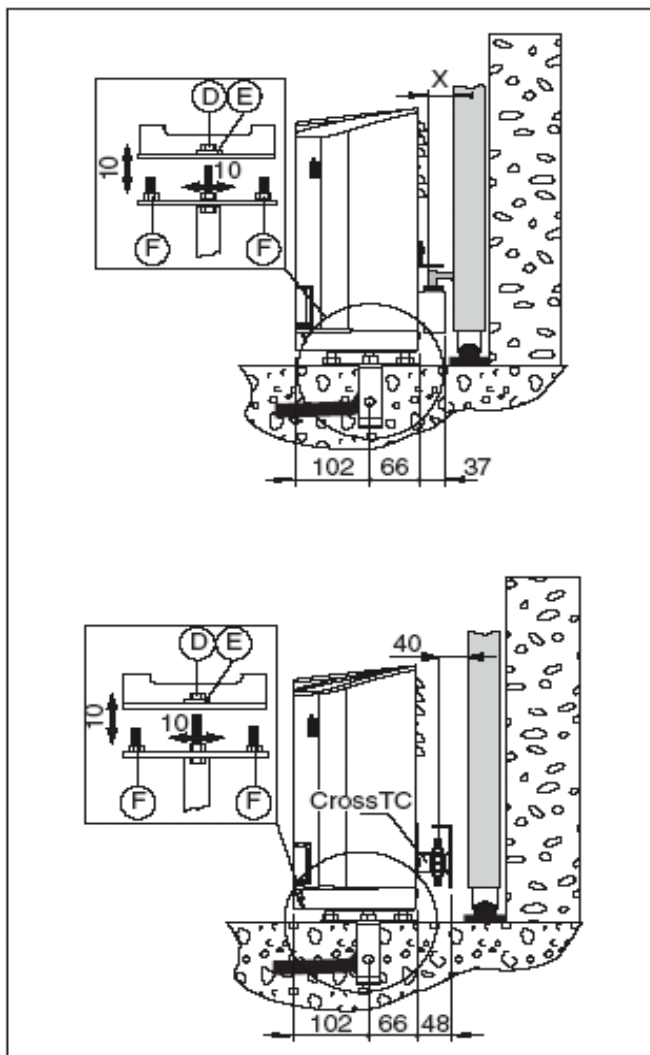
### 3.3 Instalacja motoreduktora

Odblokować motoreduktor i wyciągnąć kluczyk.  
Odkręcić dwie śruby przednie i ściągnąć przykrywe.  
Ustawić motoreduktor na płycie podstawy.

#### Regulacja motoreduktora

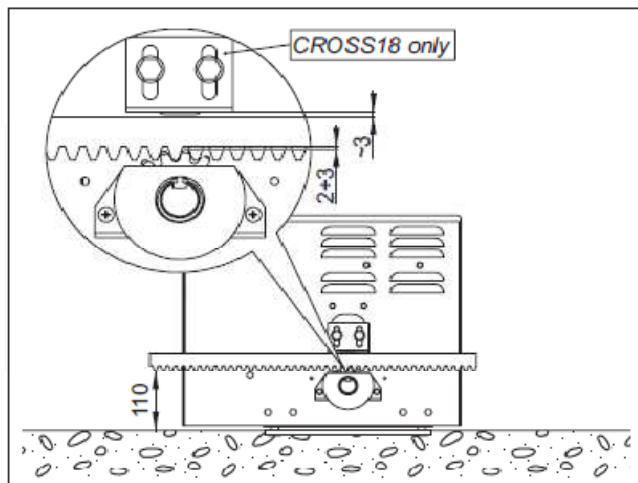
- w poziomie - przeprowadzić motoreduktor przez listwy mocujące (max.10mm)
- w pionie - wyregulować motoreduktor za pomocą czterech śrub poziomujących (F)

*Uwaga* :podczas regulacji utrzymać motoreduktor lekko podniesiony w stosunku do podstawy aby mieć możliwość przymocowania listwy zębatej i późniejszych regulacji.



### 3.4 Instalacja listwy zębatej

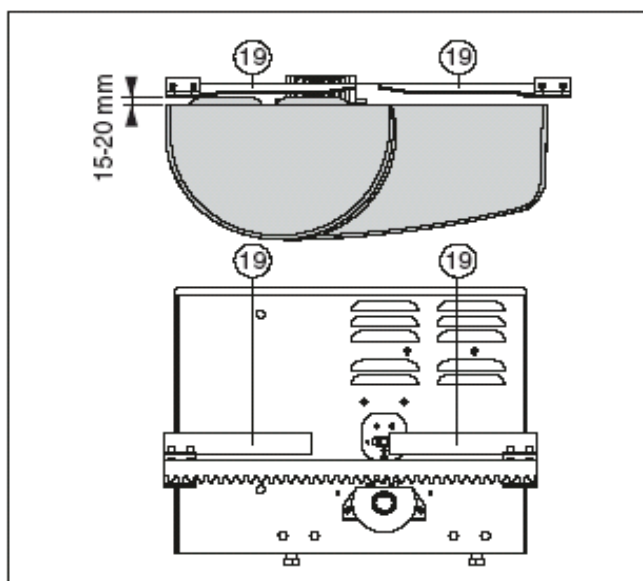
- Odblokować motoreduktor (patrz INSTRUKCJA OBSŁUGI) i ustawić bramę w pozycji otwarcia. Oprzeć listwę na kole zębatym [15] i przesuwając ręcznie bramę zamocować ją na całej swojej długości.
- Pod koniec montowania, wyregulować w pozycji poziomej motoreduktor w sposób aby otrzymać luz ok. 2-3 mm pomiędzy kołem zębatym a listwą zębatą i luz ok. 3 mm między listwą a zapadką (tylko Cross18).



- Ostatecznie zablokować motoreduktor za pomocą nakrętek [D] (rys.9).
- Sprawdzić ręcznie czy przesuw bramy jest prawidłowy.

### 3.5 Regulacja wył. krańcowych mechanicznych

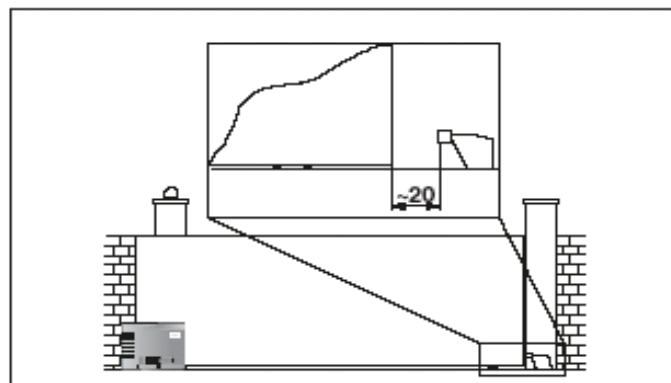
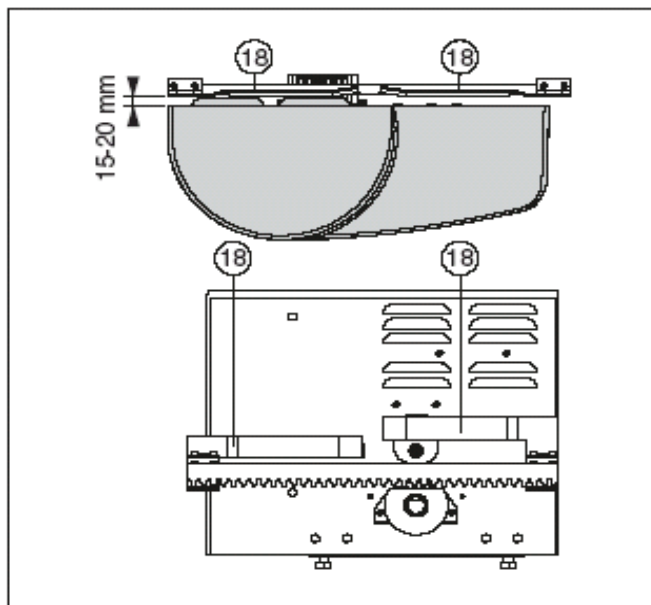
- Ustawić ręcznie bramę w pozycji całkowicie otwartej i przymocować zderzaki wyłącznika krańcowego (19) do listwy zębatej w taki sposób, aby zderzak wyprzedzał o około 2/3 swojej długości wyłącznik mechaniczny. Powtórzyć czynność przy bramie całkowicie zamkniętej.
- Po wykonaniu kilku pełnych manewrów bramy wyregulować pozycje zderzaków (19) tak aby brama zatrzymywała się około 20 mm przed odbojnikami na otwieranie i zamykanie.



### 3.6 Regulacja wył.krańcowych magnetycznych

- Ustawić ręcznie brame w pozycji całkowicie otwartej i przymocować zderzaki wyłącznika krańcowego (18) do listwy zębatej w taki sposób, aby zderzak wyprzedzał o około 2/3 swojej długości wyłącznik mechaniczny. Powtórzyć czynność przy bramie całkowicie zamkniętej.

- Po wykonaniu kilku pełnych manewrów bramy wyregulować pozycje zderzaków (18) tak aby brama zatrzymywała się około 20 mm przed odbojnikami na otwieranie i zamykanie.



### 4. Podłączenia elektryczne

Podłączenia elektryczne i uruchomienie są zilustrowane w instrukcji instalacji centrali sterującej E1A.

*Uwaga : Szczegóły podłączeń silnika i wyłączników krańcowych są przedstawione na rys. 4, 5 i 6.*

*Uwaga : Podłączyć przewód uziemienia żółto-zielony do odpowiedniego zacisku już podłączonego do silnika jak wskazuje rysunek.*



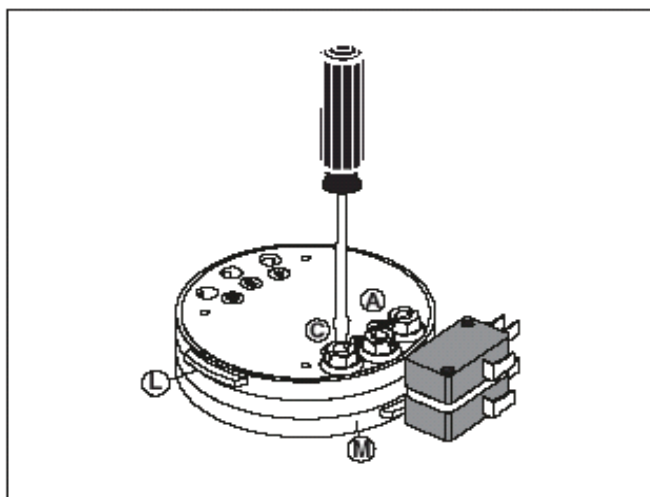
### 3.6 Regulacja wył.krańcowych rotacyjnych

- Przy bramie otwartej przekręcać śrubę [A], tak aby krzywka [M] uruchomiła mikrowyłącznik otwarcia. Przy bramie zamkniętej przekręcać śrubę [C], tak aby krzywka [L] uruchomiła mikrowyłącznik zamknięcia.

*Uwaga : Przy otwarciu bramy w lewo (patrzac od strony motoreduktora) mikrowyłączniki krańcówek są odwrócone [A] zamknięcia i [C] otwarcia.*

- Wyregulować [A] i [C] tak aby zadziałanie wyłączników krańcowych spowodowało zatrzymanie bramy ok. 20 mm przed odbojnikami.

*Uwaga : Sprawdzić prawidłowość tych ustawień po wykonaniu kilku pełnych manewrów bramy.*



### 5. Plan konserwacji (co 6 miesięcy)

**Bez zasilania i przy wysprężonym automacie :**

• Sprawdzić czy brama, wózki, i ogólna konstrukcja są w dobrym stanie mechanicznym

• Sprawdzić ustawienie: brama-motoreduktor , czy odległość między rowkiem koła zębatego a grzbietem listwy zębatej wynosi 2-3mm i odległość między listwą zębatą a zapadką listwy zębatej wynosi 3mm.

• Wyczyścić prowadnice poślizgu kół, koło zębate motoreduktora, listwę zębatą i sprawdzić , czy przesuwanie bramy jest prawidłowe i płynne

**Przywrócić zasilanie i zaspręglić automat**

• Sprawdzić funkcjonowanie wyłączników krańcowych.(brama musi zatrzymać się ~20 mm przed odbojnikami)

• Sprawdzić regulacje siły.

• Sprawdzić poprawność działania wszystkich funkcji sterowania i bezpieczeństwa.

**Uwaga: Części zamienne - patrz katalog części zamiennych**



# Instrukcja użytkowania Cross 18-18E-18VE-19V

## INSTRUKCJA ODBLOKOWANIA

W przypadku braku zasilania lub awarii włożyć kluczyk i przekręcać w kierunku przeciwnym do ruchu wskazówek zegara , otworzyć klapkę . Otworzyć ręcznie bramę.

Aby ponownie zablokować motoreduktor należy : zamknąć klapkę, przekręcać kluczyk w kierunku zgodnym z ruchem wskazówek zegara , wyciągnąć kluczyk.



**Uwaga:** odblokowanie i blokowanie należy przeprowadzać przy zatrzymanym silniku.

**Uwaga:** Kiedy klapka jest zamknięta , ale kluczyk jest jeszcze w poziomie, mikrowyłącznik odblokowania jest otwarty i uniemożliwia jakikolwiek ruch.

## OGÓLNE OSTRZEŻENIA BEZPIECZEŃSTWA

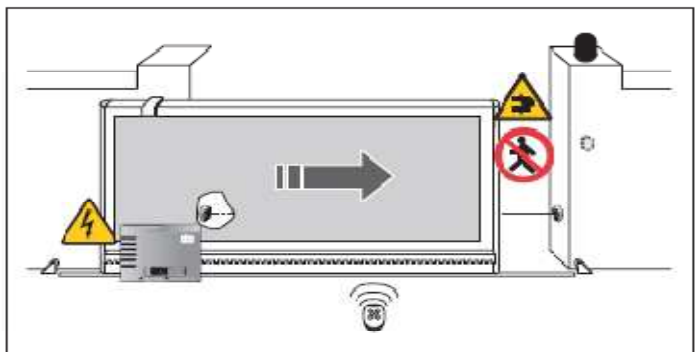
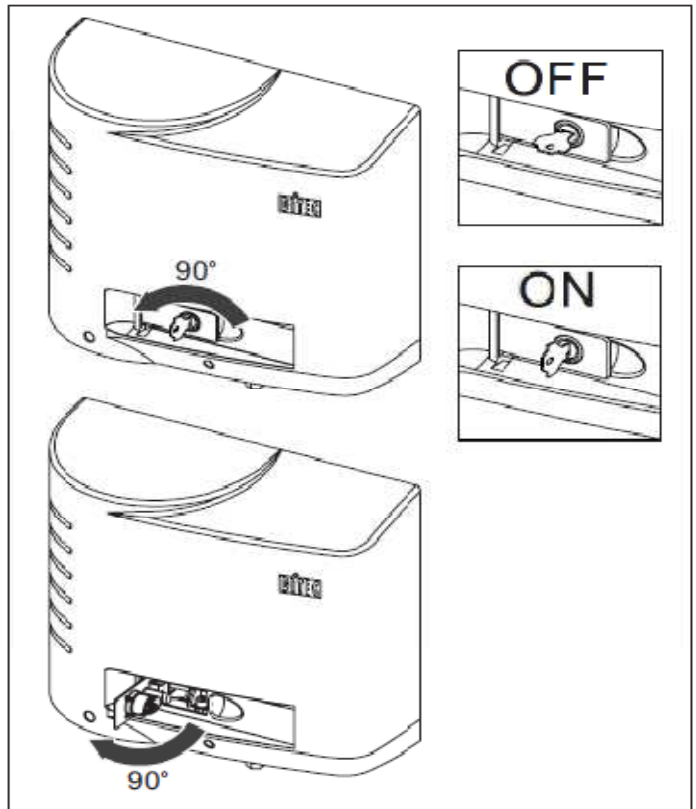


Niniejsze ostrzeżenia są integralną częścią urządzenia i muszą być dostarczone użytkownikowi . Przeczytać uważnie gdyż zawierają ważne wskazówki dla bezpiecznego montażu ,użytkowania i konserwowania. Niniejsza instrukcja winna być przekazana każdemu kolejnemu użytkownikowi.

Produkt winien być używany wyłącznie zgodnie z przeznaczeniem. Każde inne użycie produktu będzie uznane za niewłaściwe i w związku z tym niebezpieczne. Producent urządzenia nie ponosi odpowiedzialności za szkody wynikłe z niewłaściwego, błędnego lub nieracjonalnego użycia urządzenia. Unikać prac w pobliżu zawiasów i części mechanicznych będących w ruchu. Nie wchodzić w obszar ruchu drzwi lub bramy. Nie zatrzymywać ruchu drzwi lub bramy, gdyż może to stworzyć zagrożenie. Nie pozwalać dzieciom bawić się ani przebywać w obszarze ruchu drzwi lub bramy. Trzymać pilota lub inne urządzenia sterownicze z dala od dzieci, aby uniknąć niepożądanego ruchu bramy.

W razie awarii lub niewłaściwej pracy urządzenia odłączyć od sieci , nie próbować naprawy lub bezpośredniej interwencji, ale zgłosić do autoryzowanego serwisu. Nieprzestrzeganie powyższych zaleceń może spowodować zagrożenie.

Wszystkie czyszczenia , konserwacje czy naprawy muszą być przeprowadzane przez autoryzowany serwis. Aby zagwarantować wydajność systemu należy stosować się do wskazówek producenta i zapewnić okresowe przeglądy przeprowadzane przez autoryzowany serwis. Regularne przeglądy zalecane są przede wszystkim w celu sprawdzenia właściwej pracy urządzeń zabezpieczających . Instalacja, konserwacja i naprawy winny być dokumentowane, a dokumentacja dostępna dla użytkownika.



ODERWAĆ I PRZEKAZAĆ UŻYTKOWNIKOWI

Instalator

Dystrybutor Generalny - DITEX Sp. z o.o.  
56-400 Oleśnica, ul. Wrocławska 42  
Tel.: 071/ 32 53 889 Fax: 071/ 32 53 790  
Kom.: 506 06 41 01  
www.ditec.com.pl info@ditec.com.pl